

Safety Precautions



WARNING! This chemical proportioning system should be installed and serviced in accordance with these instructions. The customer is responsible for confirming that installation and service are performed in compliance with all national and local plumbing, building and other applicable laws, codes and ordinances. Staples is not responsible for improper installation nor product failure due to improper installation.

- WEAR:** Protective clothing and eyewear when dispensing chemicals or other materials or when working in the vicinity of all chemicals, or filling or emptying equipment.
- ALWAYS:** Observe safety and handling instructions of the chemical manufacturer.
Direct discharge away from you or other persons or into approved containers.
Dispense cleaners and chemicals in accordance with manufacturer's instructions. Exercise CAUTION when maintaining your equipment.
Reassemble equipment according to instruction procedures. Be sure all components are firmly screwed or latched into position.
- KEEP:** Equipment clean to maintain proper operation.
- ATTACH:** Only to water tap outlets (25 PSI Minimum, 85 PSI Maximum and Maximum water temperature 120°F).
- NOTE:** If the unit is used to fill a sink or the discharge hose can be placed into a sink, the unit must be mounted so that the bottom of the cabinet is above the overflow rim of the sink.

Introduction

Package Contents

- | | |
|-------------------------------------|--------------|
| 1) ExpressMix™ Wall Mount Dispenser | 4) Drip Tray |
| 2) Wall Bracket | 5) Keys |
| 3) Mounting Hardware | |

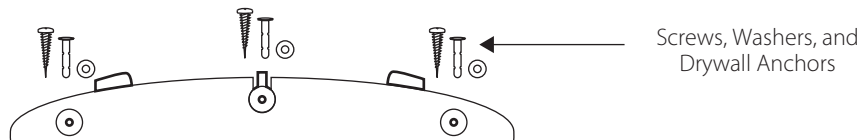
Tools Needed

- | | |
|------------------------------|-----------|
| 1) Drill and 5/16" Drill Bit | 3) Level |
| 2) Screwdriver | 4) Hammer |

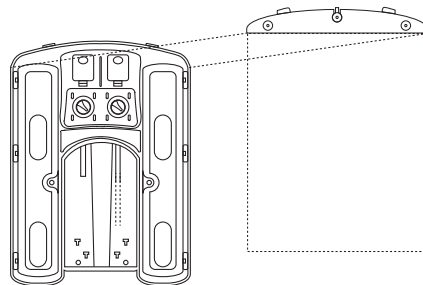
Installation and Operation

Installation

1. Find suitable place close to a water source for dispenser. Remove wall bracket from packaging, place level on wall and mark (3) mounting holes. Drill (3) 5/16" holes and install anchors in wall. Secure wall bracket to wall with screws and washers provided.



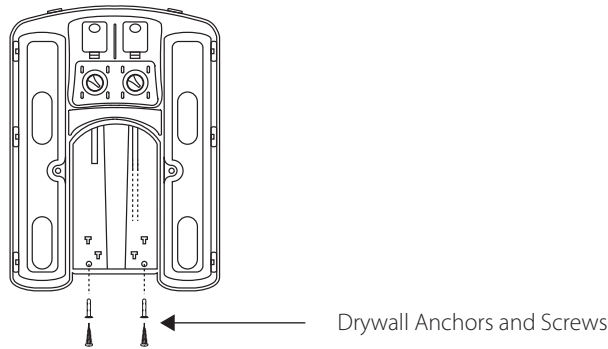
2. Place the dispenser onto the wall bracket aligning the tabs with the slots in the top of the dispenser. Also ensure the central snap on top of the wall bracket engages the dispenser.



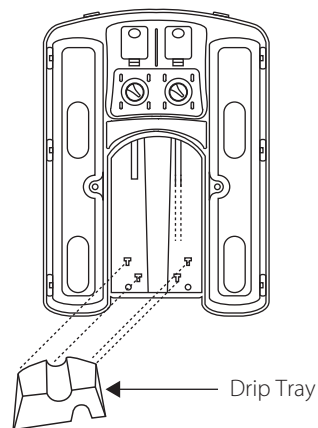
Installation and Operation (continued)

3. Mark the wall using the (2) lower holes, as guides, then remove cabinet from wall. Drill (2) 5/16" holes and install anchors in wall. Place the dispenser back onto the wall bracket and secure the bottom of the dispenser to the wall using the screws provided.

NOTE: TO ENSURE SAFE INSTALLATION OF THE DISPENSER, IT IS REQUIRED THAT THE BOTTOM (2) SCREWS BE INSTALLED.

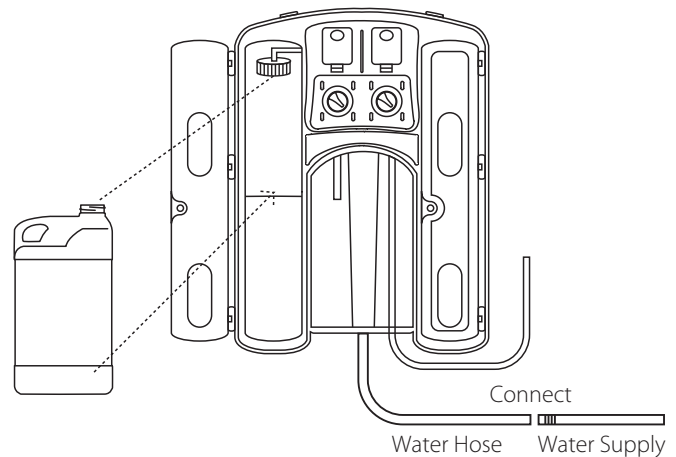


4. Install drip tray by aligning the four tabs on the tray with the four slots in the dispenser and push down.



5. Connect the black water inlet hose to water supply. (Minimum 25 PSI pressure, with water running, is required for proper operation. Maximum pressure 85 PSI. Maximum water temperature 120°F.)
6. Screw the orange cap tightly onto the top of the chemical bottle and slide into the dispenser.

NOTE: ExpressMix chemicals have a orange insert to ensure proper dispensing. Dilution tips are in the ExpressMix chemical bottle and do not need to be installed in the dispenser.

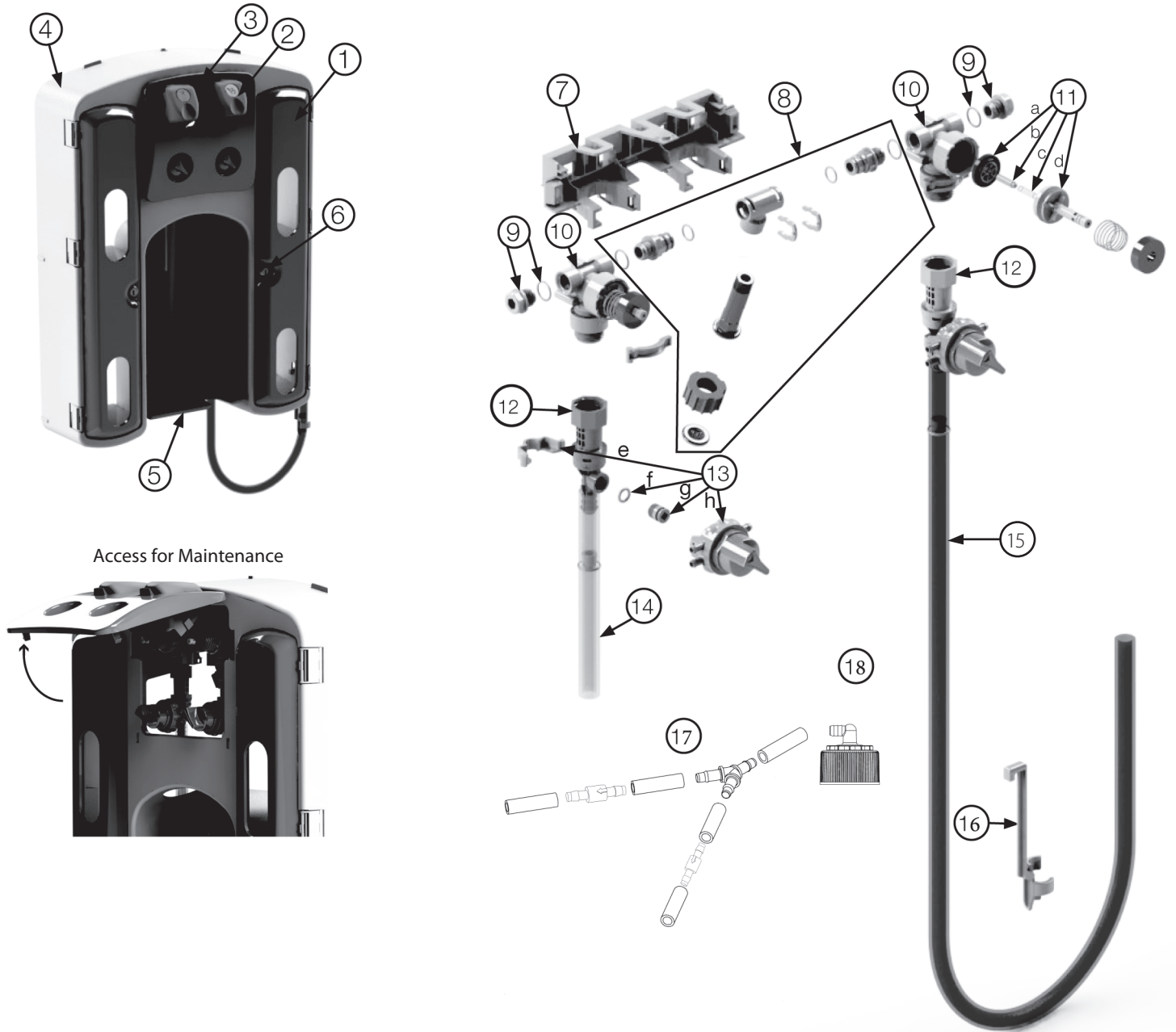


7. Turn on water supply. Purge air from system by depressing each of the buttons briefly. There may be some water discharge from the eductor vents until the air is purged.

Operation

1. Select chemical by slightly depressing the dial selector and turn to the desired chemical quadrant. The dial will snap into position when it is properly aligned. The left dial selector controls bottle dispensing and the right dial selector controls bucket / equipment dispensing.
2. Water Dispensing: To dispense water in bottles or buckets / equipment, turn dial to the water icon in the 6 o'clock position and operate the dispenser.

Parts Diagram



Key	Part No.	Description
1	HYD90099771 HYD90099772	Door, right side Door, left side
2	HYD90099774 HYD90099775	Button, bottle fill, orange Button, bucket fill, orange
3	HYD90099770	Medallion, ExpressMix
4	HYD90099768	Cabinet, ExpressMix, dark grey
5	HYD10098403	Drip tray, dark grey
6	HYD10088616	Lock and Keys
7	HYD10098571	Kit, bracket, valve, 2 button
8	HYD10098572	Kit, water inlet
9	HYD10098573	Kit, pipe plug, 3/8 plastic
10	HYD10079000	Kit, water valve, spring, magnet
11	HYD10075980	Valve parts kit a. diaphragm b. armature c. spring d. valve bonnet

Key	Part No.	Description
12	HYD10088888	2.5 GPM eductor assembly
13	HYD10080957	Kit, select valve replacement e. support clip f. O-ring g. suction stub h. selector valve assembly
14	HYD10088822	Bottle fill discharge tube with flooding ring (8")
15	HYD90048495	Bucket fill discharge tube with flooding ring (4')
16	HYD10080730	Hose hook dark grey for bucket fill discharge tube
17	HYD90097272 HYD90097273	Kit, dual pick-up, upper Kit, dual pick-up, lower
18	HYD90099776	Bottle connection cap, orange

Maintenance and Troubleshooting

Maintenance

1. If maintenance is required, remove the dispenser cover by pushing inward on the two snaps and rotating upward. The snaps are located inside the top quadrants and can be accessed by unlocking and opening the dispenser doors.
2. To replace the dispenser cover, insert the upper tabs into the dispenser slots and swing down to engage lower snap tabs.

Troubleshooting

Problem	Cause	Solution
1. No discharge	a. No water	• Open water supply
	b. Magnetic valve not functioning	• Install valve parts kit
	c. Eductor clogged	• Clean* or replace
	d. Clogged water inlet strainer	• Disconnect inlet water line and clean strainer
2. No concentrate draw	a. Eductor has scale buildup	• Clean* (descal) or replace
	b. Low water pressure	• Minimum 25 PSI (with water running) required to operate unit properly
	c. Discharge tube and/or flooding ring not in place	• Push tube firmly onto eductor discharge hose barb or replace tube if it doesn't have a flooding ring
	d. Concentrate container empty	• Replace with full container
	e. Inlet hose barb not screwed into eductor tightly	• Tighten, but do not overtighten
	f. Clogged water inlet strainer	• Disconnect inlet water and clean strainer
	g. Air leak in chemical pickup tube	• Put clamp on tube or replace tube if brittle
	h. Selector out of position	• Assure selector is in position desired
3. Failure of unit to turn off	a. Water valve parts dirty or defective	• Clean* or replace with valve parts kit
	b. Magnet doesn't fully return	• Make sure magnet moves freely
	c. Push button stuck	• Remove button and clean cabinet/button to remove any dirt lodged in slide recess
4. Excess foaming in discharge	a. Air leak in pickup tube	• Put clamp on tube or replace tube if brittle
5. Door will not close properly	a. Hinges disengaging from cabinet	• Re-snap hinges into cabinet before closing door

*In hard water areas, scale may form inside the discharge end of the eductor, as well as in other areas of the unit that are exposed to water. This scale may be removed by soaking the eductor in a descaling solution (deliming solution). To remove an eductor located in the cabinet, firmly grasp water valve and unthread eductor. Replace in same manner.

Precauciones de seguridad



¡ADVERTENCIA! Este sistema dosificador de productos químicos se deberá instalar y se le deberá dar servicio de conformidad con estas instrucciones. El cliente es responsable de confirmar que la instalación y el servicio se lleven a cabo de conformidad con todas las leyes, códigos y ordenanzas nacionales y locales de plomería, construcción y otros. Staples no es responsable de la instalación adecuada ni de la falla del producto debido a la instalación incorrecta.

USE: Ropa protectora y protección para los ojos al dosificar productos químicos u otros materiales o al trabajar cerca de cualquier producto químico, o al llenar o vaciar equipos.

SIEMPRE: Observe las instrucciones de seguridad y manejo del fabricante del producto químico.
Dirija la descarga en dirección opuesta a usted o a otras personas o bien hacia recipientes aprobados.
Dosifique los limpiadores y productos químicos de conformidad con las instrucciones del fabricante. Tenga PRECAUCIÓN al dar mantenimiento a su equipo.
Vuelva a armar el equipo según los procedimientos de las instrucciones. Asegúrese de que todos los componentes estén firmemente atornillados o asegurados en su lugar.

MANTENGA: El equipo limpio para mantener un funcionamiento adecuado.

CONECTE: Solo a llaves de agua (25 PSI mínimo, 85 PSI máximo y temperatura máxima del agua 120 °F).

NOTA: Si la unidad se usa para llenar un fregadero o la manguera de descarga se puede poner en un fregadero, la unidad se debe montar de modo que la parte inferior del gabinete esté por encima del borde de rebosamiento del fregadero.

Introducción

Contenido del paquete

- | | |
|-------------------------------------|---------------------|
| 1) Dosificador de pared ExpressMix™ | 4) Charola de goteo |
| 2) Soporte para pared | 5) Llaves |
| 3) Tornillería de montaje | |

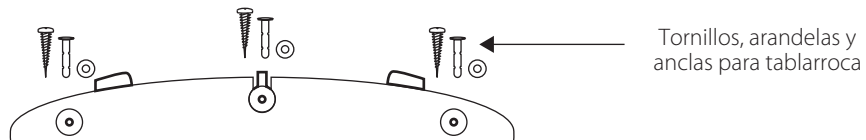
Herramientas necesarias

- | | |
|-----------------------------|-------------|
| 1) Taladro y broca de 5/16" | 3) Nivel |
| 2) Destornillador | 4) Martillo |

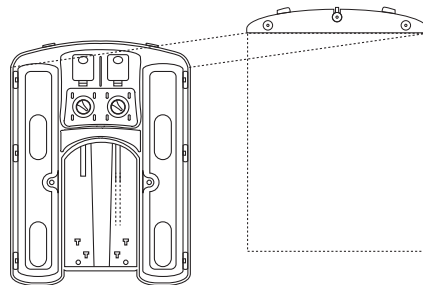
Instalación y operación

Instalación

- Encuentre un lugar adecuado cerca de un suministro de agua para el dosificador. Retire el soporte para pared del empaque, póngalo nivelado en la pared y marque 3 orificios de montaje. Perfore 3 orificios de 5/16" e instale las anclas en la pared. Asegure el soporte para pared a la pared con los tornillos y las arandelas proporcionados.



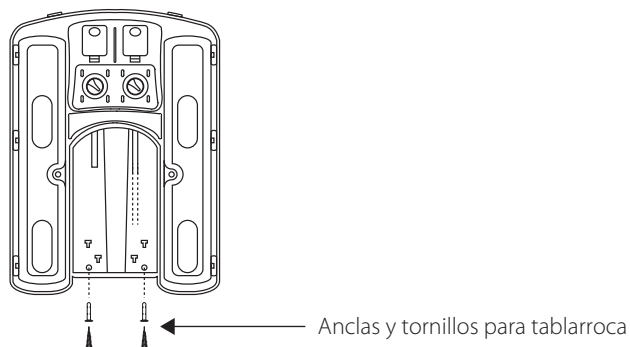
- Ponga el dosificador en el soporte para pared alineando las pestañas con las ranuras que están en la parte superior del dosificador. Asegúrese también de que el sujetador central en la parte superior del soporte para pared se engarce con el dosificador.



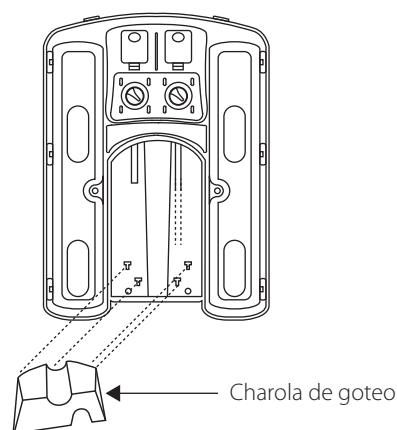
Instalación y operación (continuación)

3. Marque la pared usando los 2 orificios inferiores, como guías, luego retire el gabinete del muro. Perfore 2 orificios de 5/16" e instale las anclas en la pared. Ponga el dosificador en el soporte para pared y asegure la parte inferior del dosificador usando los tornillos proporcionados.

NOTA: PARA ASEGURARSE DE QUE EL DOSIFICADOR SE INSTALE DE MANERA SEGURA, SE DEBEN INSTALAR LOS 2 TORNILLOS DE LA PARTE INFERIOR.



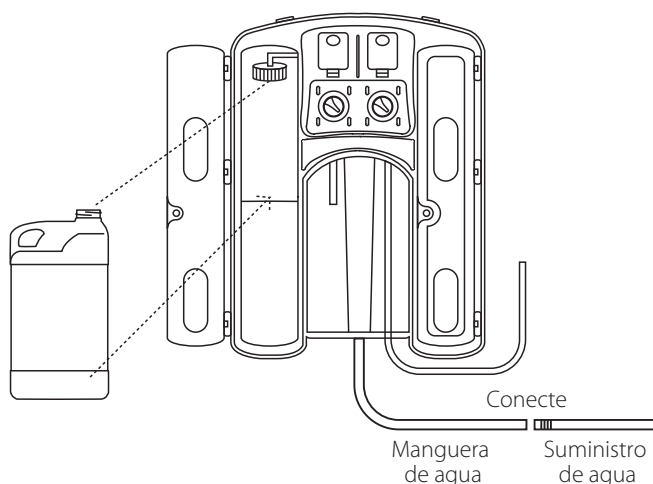
4. Instale la charola de goteo alineando las cuatro pestañas de la charola con las cuatro ranuras del dosificador y empuje hacia abajo.



5. Conecte la manguera negra de entrada de agua al suministro de agua. (Se requiere una presión mínima de 25 PSI, con agua fluyendo, para tener un funcionamiento adecuado. Presión máxima 85 PSI. Temperatura máxima del agua 120 °F.)
6. Atornille la tapa naranja y apriétela bien sobre la parte superior de la botella de producto químico y deslícela dentro del dosificador.

NOTA: los productos químicos de ExpressMix tienen un inserto de color naranja para garantizar que se dosifiquen correctamente. Las puntas de dilución están en la botella de productos químicos ExpressMix y no es necesario instalarlas en el dosificador.

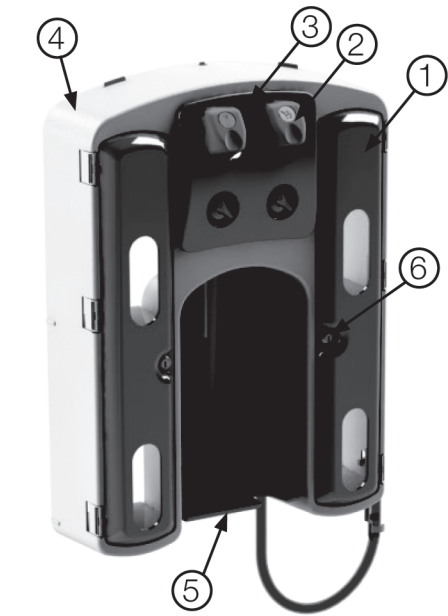
7. Abra la alimentación de agua. Oprima unos momentos cada botón para purgar el aire del sistema. Puede producirse algo de descarga de agua desde los respiraderos del educor hasta que el aire se purgue.



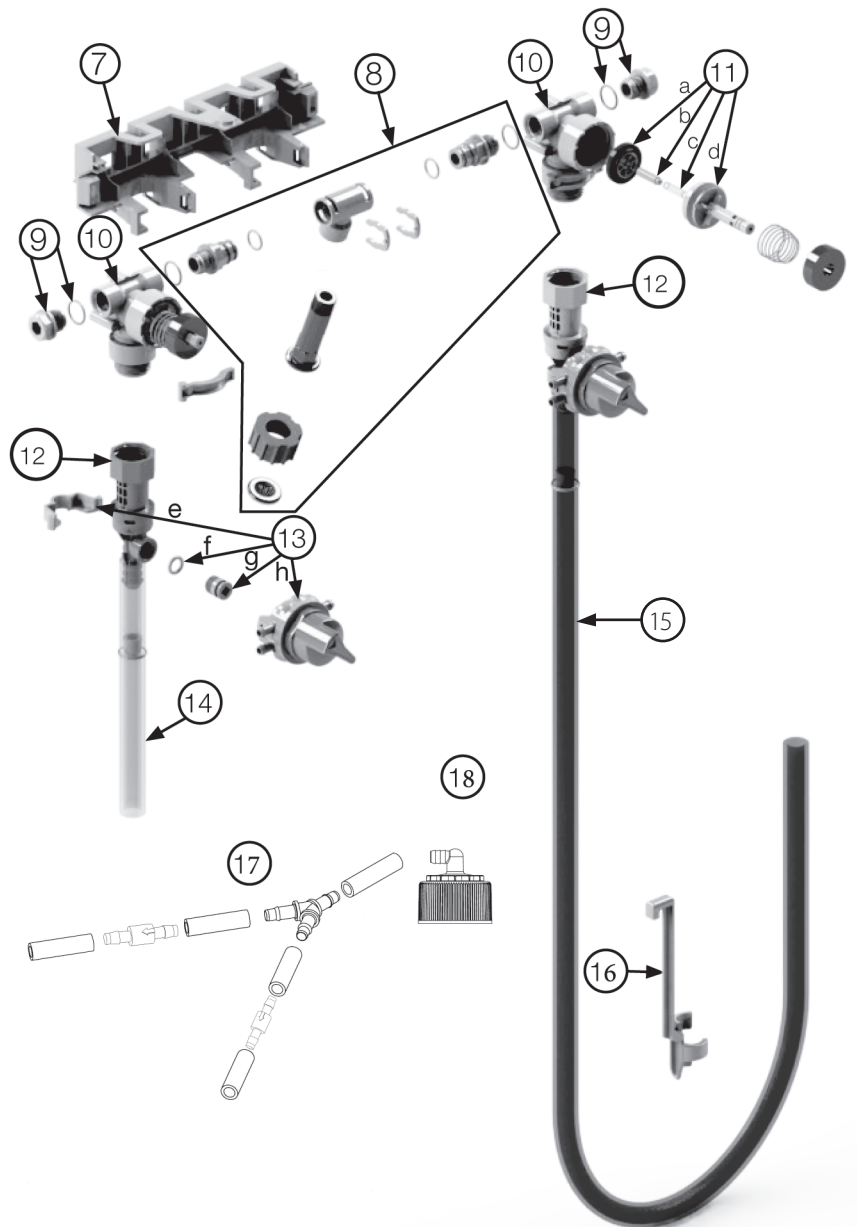
Operación

1. Seleccione el producto químico oprimiendo ligeramente el selector giratorio y muévelo al cuadrante del producto químico deseado. El selector giratorio se insertará en su posición cuando esté correctamente alineado. El selector giratorio izquierdo controla la dosificación para botellas y el del lado derecho controla la dosificación para cubetas o equipos.
2. Dosificar agua: Para dosificar agua en botellas o cubetas/equipo, gire el selector al símbolo del agua en la posición de las 6 en punto y haga funcionar el dosificador.

Diagrama de piezas



Acceso para mantenimiento



Clave	N.º de pieza	Descripción
1	HYD90099771 HYD90099772	Puerta, lado derecho Puerta, lado izquierdo
2	HYD90099774 HYD90099775	Botón, llenado de botella, naranja Botón, llenado de cubeta, naranja
3	HYD90099770	Medallón, ExpressMix
4	HYD90099768	Gabinete, ExpressMix, gris oscuro
5	HYD10098403	Charola de goteo, gris oscuro
6	HYD10088616	Cerradura y llaves
7	HYD10098571	Juego, soporte, válvula, 2 botones
8	HYD10098572	Juego, entrada de agua
9	HYD10098573	Juego, tapón de tubería, plástico 3/8
10	HYD10079000	Juego, válvula de agua, resorte, imán
11	HYD10075980	Juego de piezas de válvula a. diafragma b. armadura c. resorte d. cubreválvula

Clave	N.º de pieza	Descripción
12	HYD10088888	conjunto de educador de 2.5 GPM
13	HYD10080957	Juego, reemplazo de válvula seleccionada e. clip de apoyo f. anillo en O g. tubo de succión h. conjunto de válvula selectora
14	HYD10088822	Tubo de descarga de llenado de botella con anillo de inundación (8")
15	HYD90048495	Tubo de descarga de llenado de cubeta con anillo de inundación (4")
16	HYD10080730	Gancho para manguera gris oscuro para tubo de descarga de llenado de cubeta
17	HYD90097272 HYD90097273	Juego, recolector doble, superior Juego, recolector doble, inferior
18	HYD90099776	Tapa de conexión de botella, naranja

Mantenimiento

- Si se requiere mantenimiento, retire la tapa del dosificador; para hacerlo, empuje hacia adentro en los dos sujetadores y gire hacia arriba. Los sujetadores se encuentran en el interior de los cuadrantes superiores y se puede tener acceso a ellos al desbloquear y abrir las puertas del dosificador.
- Para reemplazar la tapa del dosificador, inserte las pestañas superiores en las ranuras del dosificador y gire hacia abajo para engarzar las pestañas de sujeción inferior.

Solución de problemas

Problema	Causa	Solución
1. No hay descarga	a. No hay agua	• Abra el suministro de agua
	b. La válvula magnética no está funcionando	• Instale el juego de piezas de la válvula
	c. Eductor obstruido	• Límpielo* o reemplácelo
	d. Obstrucción en la coladera de entrada de agua	• Desconecte la línea de agua de entrada y limpie la coladera
2. No se retira concentrado	a. El eductor tiene incrustaciones	• Límpielo* (desincruste) o reemplácelo
	b. Baja presión de agua	• Se requiere un mínimo de 25 PSI (con agua fluyendo) para operar la máquina correctamente
	c. El tubo de descarga o el anillo de inundación no están en su lugar	• Empuje el tubo firmemente sobre la espiga de la manguera de descarga del eductor si no tiene un anillo de inundación
	d. Recipiente de concentrado vacío	• Reemplácelo con un recipiente lleno
	e. La espiga de la manguera de entrada no está atornillada firmemente al eductor	• Apriete, pero no excesivamente
	f. Obstrucción en la coladera de entrada de agua	• Desconecte el agua de entrada y limpie la coladera
	g. Fuga de aire en el tubo recolector de productos quebradizo	• Ponga la abrazadera en el tubo o reemplace el tubo si está químicamente dañado
	h. Selector fuera de su lugar	• Asegúrese de que el selector esté en la posición deseada
3. La unidad no se puede apagar	a. Las piezas de la válvula de agua están sucias o defectuosas	• Límpielas* o reemplácelas con el juego de piezas de válvula
	b. El imán no vuelve por completo	• Asegúrese de que el imán se mueva libremente
	c. Botón pulsador atascado	• Retire el botón y limpie el gabinete o botón para retirar cualquier suciedad alojada en el encastre de la corredera
4. Exceso de espuma en la descarga	a. Fuga de aire en el tubo recolector	• Ponga la abrazadera en el tubo o reemplace el tubo si está quebradizo
5. La puerta no se cierra correctamente	a. Las bisagras se desprenden del gabinete	• Inserte las bisagras en el gabinete antes de cerrar la puerta

*En zonas de agua dura, se pueden formar incrustaciones dentro del extremo de descarga del eductor, así como en otras áreas de la unidad que están expuestas al agua. Estas incrustaciones se pueden retirar si se remoja el eductor en una solución desincrustante. Para retirar un eductor ubicado en el gabinete, sujete firmemente la válvula de agua y desenrosque el eductor. Reemplace de la misma manera.